

making  
**oasis**  
everywhere

Мой Дом – Мой Оазис



[fortekliма.ru](http://fortekliма.ru)



доп. гарантия



[www.oasis-home.ru](http://www.oasis-home.ru)

РУКОВОДСТВО  
ПО ЭКСПЛУАТАЦИИ

ТЕРМОПОТ

## СОДЕРЖАНИЕ

|                                       |   |
|---------------------------------------|---|
| МЕРЫ БЕЗОПАСНОСТИ                     | 2 |
| ОПИСАНИЕ ПРИБОРА                      | 3 |
| ТЕХНИЧЕСКИЕ ХАРАКТЕРИСТИКИ            | 3 |
| ИСПОЛЬЗОВАНИЕ ТЕРМОПОТА               | 4 |
| СПОСОБЫ ПОДАЧИ ВОДЫ                   | 5 |
| ЗАЩИТА ОТ ПЕРЕГРЕВА                   | 5 |
| ЧИСТКА И УХОД                         | 5 |
| УСТРАНЕНИЕ НЕИСПРАВНОСТЕЙ             | 6 |
| УТИЛИЗАЦИЯ И ТЕХНИЧЕСКОЕ ОБСЛУЖИВАНИЕ | 7 |
| СЕРТИФИКАЦИЯ                          | 7 |
| ТРАНСПОРТИРОВКА И ХРАНЕНИЕ            | 7 |
| СЕРВИСНОЕ ОБСЛУЖИВАНИЕ                | 7 |
| ГАРАНТИЙНЫЙ ТАЛОН                     | 8 |

**МЕРЫ БЕЗОПАСНОСТИ**

Перед использованием прочитайте этот документ и следуйте всем рекомендациям по использованию термopота. Меры безопасности и рекомендации, содержащиеся в данном руководстве, не охватывают все возможные ситуации, которые могут возникнуть в процессе эксплуатации устройства. При работе с устройством будьте осторожны и внимательны. Сохраняйте инструкцию на протяжении всего времени использования данного прибора.

**Внимание!** Не используйте устройство в случае повреждения корпуса, шнура, вилки или других деталей.

**Внимание!** Все ремонтные работы должны осуществляться квалифицированным специалистом в авторизованном сервисном центре.

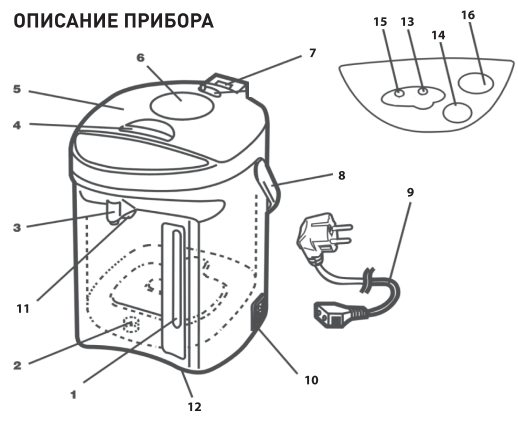
**Внимание!** Данное устройство не предназначено для использования лицами (включая детей) с ограниченными физическими, сенсорными или умственными способностями, а также лицами, не обладающими соответствующим опытом или знаниями, за исключением случаев, когда лицо, отвечающее за их безопасность, осуществляет надзор.

- Не включайте термopот, если в нем нет воды или уровень воды ниже минимальной отметки. Это может привести к выходу термopота из строя.
- Не наполняйте термopот водой выше максимальной отметки. Это может привести к выливаю воды во время кипячения.
- Всегда плотно закрывайте крышку термopота.
- Не открывайте крышку термopота во время кипения.
- Выключите термopот и выньте вилку из розетки, если он не используется долгое время. При отключении шнура питания возьмите и потяните за вилку, а не за шнур/кабель.
- Установите термopот на ровную устойчивую поверхность.
- Не устанавливайте термopот вблизи источников тепла, влаги, не подвергайте его воздействию прямых солнечных лучей. Держите шнур вдали от острых предметов.
- Не закрывайте отверстия для выпуска пара.

**Внимание!** Убедитесь, что напряжение, указанное на термopоте, соответствует напряжению сети.

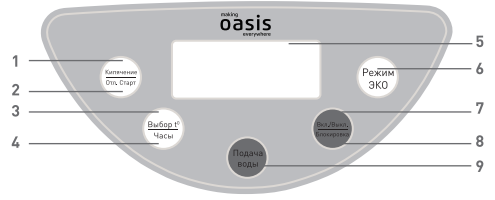
- Сетевой шнур, вилка и само устройство должны располагаться так, чтобы на них не попадала вода или другая жидкость.
- Розетка должна находиться в непосредственной близости от устройства, чтобы в случае необходимости можно было немедленно отключить прибор от электросети.
- В случае использования сетевого удлинителя убедитесь, что он рассчитан на потребляемую мощность прибора. Убедитесь, что заземляющий провод удлинителя надежно соединен с заземляющими контактами на обоих концах провода.
- Перед чисткой термopот должен полностью охладиться и быть отключенным от электросети.
- Используйте только аксессуары, рекомендованные производителем.
- Термopот предназначен только для кипячения воды. Запрещается использовать его для нагревания любых других жидкостей.

**ОПИСАНИЕ ПРИБОРА**



1. Шкала уровня воды
2. Отверстие для забора воды
3. Носик для налива воды
4. Ручка открытия крышки
5. Крышка
6. Кнопка механического разлива воды
7. Отверстия для выпуска пара
8. Ручка для переноски
9. Шнур питания
10. Гнездо подключения шнура
11. Кнопка разлива воды поднесением чашки
12. Вращающееся на 360° основание
13. Индикатор подогрева
14. Кнопка повторного кипячения
15. Индикатор кипячения
16. Кнопка подачи воды

Для моделей TP-4LDS, TP-5LDS



1. Кипячение
2. Отложенный старт
3. Температура
4. Часы
5. Дисплей
6. Режим ЭКО
7. Включение/Выключение
8. Блокировка
9. Подача воды

**ТЕХНИЧЕСКИЕ ХАРАКТЕРИСТИКИ**

| Модель                                       | TP-3LB            | TP-4LB          | TP-5LB          | TP-3LS            |
|--|-------------------|-----------------|-----------------|-------------------|
| Параметры электросети, В/Гц                  | 220-240/50-60     | 220-240/50-60   | 220-240/50-60   | 220-240/50-60     |
| Максимальная мощность, Вт                    | 800               | 800             | 800             | 800               |
| Цвет   | Черный            | Черный          | Черный          | Стальной + черный |
| Материал колбы                               | Нержавеющая сталь |                 |                 |                   |
| Материал корпуса                             | Сталь + пластик   | Сталь + пластик | Сталь + пластик | Сталь + пластик   |
| Объем, л                                     | 3                 | 4               | 5               | 3                 |
| Наличие фильтра                              | +                 | +               | +               | +                 |
| Способы подачи воды                          | 3                 | 3               | 3               | 3                 |
| Диапазон температур                          | -                 | -               | -               | -                 |
| Автоматическое кипячение и поддержание тепла | +                 | +               | +               | +                 |
| Поворотное основание                         | 360°              | 360°            | 360°            | 360°              |
| Защита от сухого нагрева                     | +                 | +               | +               | +                 |
| Класс электрозащиты                          | I                 | I               | I               | I                 |
| LCD-дисплей                                  | -                 | -               | -               | -                 |
| Длина сетевого шнура, м                      | 0,75              | 0,75            | 0,75            | 0,75              |
| Размеры изделия, мм                          | 295x210x360       | 295x210x400     | 295x210x430     | 295x210x360       |
| Вес, кг*                                     | 1,78              | 1,87            | 1,92            | 1,78              |

\*Указанное в паспорте значение массы и фактическая масса изделия могут отличаться друг от друга. Погрешность может составлять ±10% от заявленных величин. Данная погрешность никак не влияет на качество работы изделия, его долговечность и надежность. Указанные технические параметры измерены в идеальных заводских условиях. Производитель оставляет за собой право менять внешний вид, технические параметры и комплектацию товара без специального уведомления.

| Модель                                       | TP-4LS            | TP-5LS            | TP-4LDS                                  | TP-5LDS                                  |
|--|-------------------|-------------------|--|--|
| Параметры электросети, В/Гц                  | 220-240/50-60     | 220-240/50-60     | 220-240/50-60                            | 220-240/50-60                            |
| Максимальная мощность, Вт                    | 800               | 800               | 800                                      | 800                                      |
| Цвет   | Стальной + черный | Стальной + черный | Стальной + белый                         | Стальной + белый                         |
| Материал колбы                               | Нержавеющая сталь |                   |  |  |
| Материал корпуса                             | Сталь + пластик   | Сталь + пластик   | Сталь + пластик                          | Сталь + пластик                          |
| Объем, л                                     | 4                 | 5                 | 4  | 5  |
| Наличие фильтра                              | +                 | +                 | +  | +  |
| Способы подачи воды                          | 3                 | 3                 | 3  | 3  |
| Диапазон температур                          | -                 | -                 | 45 °C, 55 °C, 65 °C, 75 °C, 85 °C, 98 °C | 45 °C, 55 °C, 65 °C, 75 °C, 85 °C, 98 °C |
| Автоматическое кипячение и поддержание тепла | +                 | +                 | +  | +  |
| Поворотное основание                         | 360°              | 360°              | 360°                                     | 360°                                     |
| Защита от сухого нагрева                     | +                 | +                 | +  | +  |
| Класс электробезопасности                    | I                 | I                 | I  | I  |
| LCD-дисплей                                  | -                 | -                 | +  | +  |
| Длина сетевого шнура, м                      | 0,75              | 0,75              | 0,75                                     | 0,75                                     |
| Размеры изделия, мм                          | 295x210x400       | 295x210x430       | 340x305x227                              | 390x305x227                              |
| Вес, кг*                                     | 1,87              | 1,92              | 2,18                                     | 2,32                                     |

\*Указанное в паспорте значение массы и фактическая масса изделия могут отличаться друг от друга. Погрешность может составлять ±10% от заявленных величин. Данная погрешность никак не влияет на качество работы изделия, его долговечность и надежность. Указанные технические параметры измерены в идеальных заводских условиях. Производитель оставляет за собой право менять внешний вид, технические параметры и комплектацию товара без специального уведомления.

## ИСПОЛЬЗОВАНИЕ ТЕРМОПОТА

**Внимание!** Перед первым использованием необходимо наполнить термопот водой до максимальной отметки, вскипятить воду, а затем слить, используя помпу подачи воды. Данную процедуру необходимо повторить 2–3 раза.

После этого вы можете приступить к эксплуатации термопота.

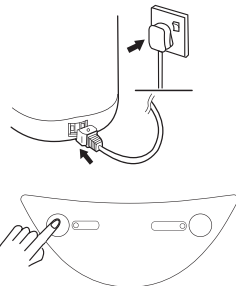
**Примечание.** В начале использования вода может иметь незначительный запах пластика. В дальнейшем запах пластика исчезнет.

1. Расположите термопот на ровной горизонтальной поверхности.
2. Откройте крышку и наполните резервуар водой в пределах максимальной и минимальной отметок.



**Внимание!** Не заполняйте термопот водой непосредственно из-под крана, т.к. случайный перелив воды или брызги могут стать причиной короткого замыкания, поражения электрическим током и выхода оборудования из строя.

3. Плотно закройте крышку термопота до щелчка.
4. Подключите шнур питания к электросети. При этом загорится индикатор режима кипячения.
5. После окончания процесса кипячения термопот автоматически перейдет в режим поддержания температуры, и загорится соответствующий индикатор.
6. Для того чтобы запустить кипячение, нажмите клавишу «Повторное кипячение» на панели управления.
7. После окончания использования термопота отключите шнур питания от электросети, потянув за вилку.
8. Не оставляйте воду во внутреннем резервуаре, слейте ее, сняв крышку.



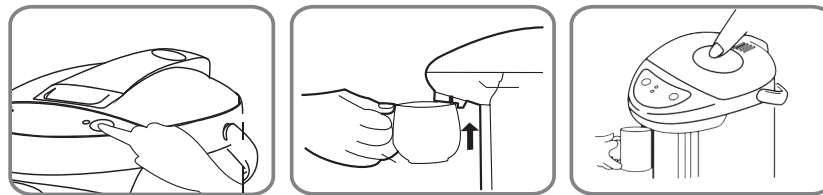
**Внимание!** Не открывайте крышку термопота сразу после окончания кипячения и будьте осторожны с отверстиями выхода пара, чтобы не обжечься.

**Внимание!** Не позволяйте уровню воды в термопота опуститься ниже минимальной отметки.

## СПОСОБЫ ПОДАЧИ ВОДЫ

Для данных моделей термопота предусмотрено три способа подачи воды:

1. Нажмите на кнопку подачи воды на панели управления.
2. Нажмите чашкой на кнопку, расположенную за краном подачи воды.
3. Нажмите на кнопку подачи воды под давлением на крышке термопота.



## ЗАЩИТА ОТ ПЕРЕГРЕВА

Термопот имеет защиту от перегрева, которая автоматически отключит питание при попытке включить кипячение с уровнем воды ниже минимальной отметки.

Функция защиты от перегрева не работает в режиме поддержания температуры, поэтому необходимо постоянно следить за уровнем воды в резервуаре.

## ЧИСТКА И УХОД

1. Отключите термопот от электросети и подождите, пока он остынет.
2. Чтобы снять крышку, нажмите кнопку открытия крышки, а затем потяните за нее, удерживая ее под углом 45°.
3. Слейте оставшуюся воду.
4. Протрите внутренний резервуар губкой. Запрещается использовать какие-либо моющие средства, стальные или нейлоновые щетки.
5. Протрите корпус прибора слегка влажной тканью.

Нельзя погружать термопот в воду или иную жидкость, мыть его под прямой струей воды или в посудомоечной машине.

Не допускайте попадания влаги на панель управления, разъем и вилку сетевого шнура, в гнездо на подставке оборудования. Запрещается использовать растворители, спирт и другие химические средства для очистки корпуса, т.к. они могут деформировать или обесцветить его поверхность.

6. Протрите крышку и силиконовый уплотнитель влажной тканью и установите обратно.

## Очистка от накипи

Если на стенках резервуара образовалась накипь, которую не получается убрать губкой, проведите очистку:

1. Наполните резервуар водой до максимальной отметки и добавьте лимонную кислоту (30–50 г).
2. Включите термопот и вскипятите воду. После этого дайте ему поработать в режиме подогрева еще час.

- Отключите термопот от электросети и дайте ему остыть.
- Слейте воду и протрите стенки резервуара губкой, а затем сполосните чистой водой. Рекомендуется проводить очистку от накипи каждые 2–3 месяца использования.

#### Уход за крышкой

Со временем силиконовый уплотнитель крышки утрачивает гибкость, становится жестким, в результате чего из-под закрытой крышки сможет просачиваться пар. В этом случае уплотнительные прокладки следует заменить. Для замены уплотнителя обратитесь в сервисный центр производителя.

#### УСТРАНЕНИЕ НЕИСПРАВНОСТЕЙ

| Неисправность                        | Возможная причина  | Способ устранения   |
|--------------------------------------|--|---|
| Прибор не работает                   | Отсоединен кабель электропитания   | Подсоедините кабель электропитания и затем включите прибор в розетку  |
| Термопот автоматически выключился    | Нет/мало воды в резервуаре   | Налейте воду в резервуар  |
| Шум при кипячении                    | Большое количество накипи на стенках внутренней емкости для воды   | Произведите очистку внутренней емкости от накипи  |
| Подача воды затруднена               | Фильтр засорен   | Очистите фильтр при помощи щетки  |
|                                      | Внутри скопился воздух   | Откройте верхнюю крышку для удаления воздуха и снова ее закройте  |
|                                      | В резервуаре скопилась накипь  | Очистите внутренний резервуар от накипи   |
|                                      | Подача воды заблокирована  | Нажмите кнопку «Блокировка», а затем нажмите и удерживайте кнопку подачи воды   |
| Горячая вода имеет посторонний запах | Высокое содержание хлора в водопроводной воде, вода пахнет хлором  | Нажмите кнопку повторного кипячения, кипячение разрушает хлор   |
|                                      | Термопот используется первый раз   | При первом включении термопота возможен легкий запах пластмассы, это нормально и не является неисправностью. Со временем запах исчезнет |
| Вытекает горячая вода                | Уровень воды выше максимальной отметки   | Слейте воду до отметки максимального уровня воды  |
| Хлопья и взвесь в воде               | Накипь внутри емкости для воды   | Произведите очистку внутренней емкости от накипи  |
| Корпус термопота горячий             | Когда термопот работает, температура его корпуса может достигать 65 °С. Это нормально и не является неисправностью |   |

**Внимание!** Самостоятельный ремонт может быть очень опасен. Для ремонта обращайтесь только в авторизованные сервисные центры. Эксплуатация неисправного или поврежденного оборудования опасна для здоровья и запрещена!

**Примечание.** Изготовитель, импортер и/или организация, уполномоченная на принятие претензий, не несет никакой ответственности за несоблюдение указанных выше правил или неправильное использование устройства.

#### Порядок обращения в авторизованный сервисный центр

Не пытайтесь самостоятельно ремонтировать устройство. Покупатель имеет право обратиться в авторизованный сервисный центр, заметив ненадлежащее функционирование устройства.

Если ремонт устройства был осуществлен в другом месте, гарантия становится недействительной.

#### УТИЛИЗАЦИЯ И ТЕХНИЧЕСКОЕ ОБСЛУЖИВАНИЕ



Данная маркировка на продукте или его документации говорит о том, что продукт не может быть утилизирован вместе с домашним мусором. Чтобы предотвратить возможную угрозу здоровью и окружающей среде, продукт должен быть утилизирован в рамках утвержденного процесса утилизации. Для дальнейшей информации, как утилизировать продукт правильно, свяжитесь с поставщиком или местными организациями, ответственными за утилизацию мусора.

#### СЕРТИФИКАЦИЯ

Все оборудование торговой марки making Oasis everywhere проходит сертификацию на соответствие техническому регламенту Таможенного союза. Копию сертификата соответствия можно получить в торговой точке, где вы приобрели это оборудование. Данное оборудование making Oasis everywhere соответствует ТР ТС 004/2011 «О безопасности низковольтного оборудования» и ТР ТС 020/2011 «Электромагнитная совместимость технических средств», ТР ЕАЭС 037/2016 «Об ограничении применения опасных веществ в изделиях электротехники и радиоэлектроники».

#### ТРАНСПОРТИРОВКА И ХРАНЕНИЕ

Транспортирование и хранение прибора должны соответствовать указаниям манипуляционных знаков на упаковке. Прибор должен храниться в упаковке изготовителя в закрытом помещении при температуре от +4 °С до +40 °С и относительной влажности до 85% при температуре +25 °С.

**Срок хранения составляет 3 года.**

#### СЕРВИСНОЕ ОБСЛУЖИВАНИЕ

Ни при каких обстоятельствах не пытайтесь ремонтировать термопот. Ремонт, произведенный неквалифицированным лицом, может привести к нанесению вреда людям и самому изделию.

**Информацию об авторизованных сервисных центрах по обслуживанию термопотов making Oasis everywhere можно получить:**

- на web-сайте [www.forteklima.ru](http://www.forteklima.ru) в разделе «Продажа и сервис», на вкладке «Где обслуживать?»;
- по телефону горячей линии: 8-800-700-00-98 (звонок по России бесплатный);
- написав на e-mail: [service@forteholding.ru](mailto:service@forteholding.ru).

## ГАРАНТИЙНЫЙ ТАЛОН

Настоящий документ не ограничивает определенные законом права потребителей, но дополняет и уточняет оговоренные законом обязательства, предполагающие соглашения сторон либо договор.

Благодарим за оказанное доверие и выбор, сделанный в пользу нашей продукции. Мы рады предложить Вам надежные и качественные изделия making Oasis everywhere и устанавливаем на них основную гарантию сроком на 12 месяцев и расширенную гарантию до 24 месяцев при соблюдении дополнительных условий\*.

Пожалуйста, проверяйте комплектацию, внешний вид и правильно заполненный гарантийный талон при покупке изделия. В случае возникновения неисправностей не пытайтесь самостоятельно ремонтировать изделие, это не только опасно, но и может привести к утрате гарантии. Пожелания по качеству товара или его усовершенствованию Вы можете прислать по адресу info@forteholding.ru.

Гарантийный срок на кухонную технику making Oasis everywhere начинается со дня продажи товара и предоставляется в соответствии с нижеперечисленными условиями путем бесплатного устранения недостатков инструмента, вызванных дефектами материала или изготовления.

- \* • Прибор предназначен только для бытового использования.
- Чтобы воспользоваться расширенной гарантией, необходимо зарегистрировать купленный товар на сайте нашей компании [www.forteklima.ru](http://www.forteklima.ru) в течение одного месяца от даты покупки. Участие в программе расширенной гарантии подтверждается выдачей сертификата на конкретный товар. Зарегистрировать товар возможно только после согласия покупателя на сохранение личных данных, запрашиваемых в процессе регистрации.
- Гарантия 24 месяца действует только при наличии оригиналов кассового и товарного чеков, подтверждающих покупку изделия, а также при предоставлении ссылки на опубликованный положительный отзыв длиной не менее 200 символов. Более подробная информация об условиях получения сертификата расширенной гарантии указана на нашем сайте [www.forteklima.ru](http://www.forteklima.ru).
- Сертификат действителен для одного конкретного изделия.
- Серийный номер, указанный на изделии, должен совпадать с серийным номером в паспорте на данное изделие.
- При возникновении гарантийного случая в авторизованный сервисный центр компании необходимо предоставить сертификат расширенной гарантии, паспорт на изделие с заполненным гарантийным талоном, а также оригиналы кассового и товарного чеков, подтверждающих покупку изделия. Дата продажи во всех документах должна быть одинаковой.
- Сертификат расширенной гарантии позволяет воспользоваться сервисным обслуживанием во всех сервисных центрах продукции making Oasis everywhere на территории Российской Федерации, Беларуси и Казахстана. Перечень сервисных центров указан на официальном сайте [www.forteklima.ru](http://www.forteklima.ru).

Внимательно ознакомьтесь с гарантийным талоном и проследите, чтобы он был правильно заполнен и имел штамп Продавца. При отсутствии штампа и даты продажи (либо кассового чека с датой продажи) гарантийный срок изделия исчисляется со дня его изготовления. Тщательно проверьте внешний вид изделия и его комплектность, все претензии по внешнему виду и комплектности изделия предъявляйте Продавцу при покупке изделия.

Гарантийное обслуживание купленного Вами прибора осуществляется через Продавца, специализированные сервисные центры или монтажную организацию, проводившую установку прибора (если изделие нуждается в специальной установке, подключении или сборке). По всем вопросам, связанным с техническим обслуживанием изделия, обращайтесь в специализированные сервисные центры. Подробная информация о сервисных центрах, уполномоченных осуществлять ремонт и техническое обслуживание изделия, находится на сайте [www.forteklima.ru](http://www.forteklima.ru) в разделе «Продажа и сервис, где обслуживать?». Дополнительную информацию Вы можете получить у Продавца магазина, по телефону службы технической поддержки 8-800-700-0098 (звонок по России бесплатен), написав на эл. адрес: [service@forteholding.ru](mailto:service@forteholding.ru) или на сайте: [www.forteklima.ru](http://www.forteklima.ru).

В случае неисправности прибора по вине изготовителя обязательство по устранению неисправности ложится на уполномоченную изготовителем организацию. В данном случае покупатель вправе обратиться к Продавцу. Ответственность за неисправность прибора по вине организации, проводившей установку (монтаж) прибора, ложится на монтажную организацию. В данном случае необходимо обратиться к организации, проводившей установку (монтаж) прибора.

Для установки (подключения) изделия (если изделие нуждается в специальной установке, подключении или сборке) рекомендуем обращаться в специализированные сервисные центры. Вы можете воспользоваться услугами любых квалифицированных специалистов, однако Продавец, уполномоченная изготовителем организация, импортер, изготовитель не несут ответственности за недостатки изделия, возникшие из-за его неправильной установки (подключения). В конструкцию, комплектацию или технологию изготовления изделия, с целью улучшения его технических характеристик, могут быть внесены изменения. Такие изменения вносятся в изделие без предварительного уведомления Покупателя и не влекут обязательств по изменению/улучшению ранее выпущенных изделий.

Убедительно просим Вас во избежание недоразумений до установки/эксплуатации изделия внимательно изучить его инструкцию по эксплуатации. Запрещается вносить в гарантийный талон какие-либо изменения, а также стирать или переписывать какие-либо указанные в нем данные. Настоящая гарантия имеет силу, если гарантийный талон правильно/четко заполнен и в нем указаны: наименование и модель изделия, его серийные номера, дата продажи, а также имеется подпись уполномоченного лица и штамп Продавца.

### Срок службы термопота составляет 36 (тридцать шесть) месяцев.

Настоящая гарантия распространяется на производственный или конструкционный дефект изделия. Выполнение уполномоченным сервисным центром ремонтных работ и замена дефектных деталей изделия производится в сервисном центре или у Покупателя (по усмотрению сервисного центра).

Гарантийный ремонт изделия выполняется в срок не более 45 дней. В случае если во время устранения недостатков товара станет очевидным, что они не будут устранены в определенный соглашением сторон срок, стороны могут заключить соглашение о новом сроке устранения недостатков товара. Указанный срок гарантийного ремонта изделия распространяется только на изделия, которые используются в личных, семейных или домашних целях, не связанных с предпринимательской деятельностью.

Гарантийный срок на комплектующие изделия (детали, которые могут быть сняты с изделия без применения каких-либо инструментов, т.е. ящики, полки, решетки, корзины, насадки, щетки, трубки, шланги и др. подобные комплектующие) составляет три месяца.

Гарантийный срок на новые комплектующие изделия, установленные на изделие при гарантийном или платном ремонте либо приобретенные отдельно от изделия, составляет три месяца со дня выдачи Покупателю изделия по окончании ремонта либо продажи последнему этих комплектующих.

Настоящая гарантия не дает права на возмещение и покрытие ущерба, произошедшего в результате переделки или регулировки изделия, без предварительного письменного согласия изготовителя с целью приведения его в соответствие с национальными или местными техническими стандартами и нормами безопасности, действующими в любой другой стране, кроме РФ, в которой это изделие было первоначально продано.

Настоящая гарантия не распространяется:

- на периодическое обслуживание и сервисное обслуживание изделия (чистку, замену фильтров или устройств выполняющих функции фильтров);
- любые адаптации и изменения изделия, в т.ч. с целью усовершенствования и расширения обычной сферы его применения, которая указана в Инструкции по эксплуатации изделия, без предварительного письменного согласия изготовителя.

Настоящая гарантия также не предоставляется в случаях:

- если будет полностью/частично изменен, стерт, удален или будет неразборчив серийный номер изделия;
- использования изделия не по его прямому назначению, не в соответствии с его Инструкцией по эксплуатации, в том числе эксплуатации изделия с перегрузкой или совместно со вспомогательным оборудованием, не рекомендуемым Продавцом, уполномоченной изготовителем организацией, импортером, изготовителем;
- наличия на изделии механических повреждений (сколов, трещин и т.д.), воздействий на изделие чрезмерной силы, химически агрессивных веществ, высоких температур, повышенной влажности/запыленности, концентрированных паров, если что-либо из перечисленного стало причиной неисправности изделия;
- ремонта/наладки/инсталляции/адаптации/пуска изделия в эксплуатацию не уполномоченными на то организациями/лицами;
- стихийных бедствий (пожар, наводнение и т.д.) и других причин, находящихся вне контроля Продавца, уполномоченной изготовителем организации, импортера, изготовителя и Покупателя, которые причинили вред изделию;
- неправильного подключения изделия к электрической сети, а также неисправностей (несоответствие рабочих параметров) электрической сети и прочих внешних сетей;
- дефектов, возникших вследствие попадания внутрь изделия посторонних предметов, жидкостей, кроме предусмотренных инструкцией по эксплуатации, насекомых и продуктов их жизнедеятельности и т.д.;

- неправильного хранения изделия;
- необходимости замены ламп, фильтров, элементов питания, аккумуляторов, предохранителей, а также стеклянных/фарфоровых/матерчатых и перемещаемых вручную деталей и других дополнительных быстроизнашивающихся/сменных деталей изделия, которые имеют собственный ограниченный период работоспособности, в связи с их естественным износом или если такая замена предусмотрена конструкцией и не связана с разборкой изделия;
- дефектов системы, в которой изделие использовалось как элемент этой системы.

Покупатель-потребитель предупрежден о том, что в соответствии с п. 11 «Перечня непродовольственных товаров надлежащего качества, не подлежащих возврату или обмену на аналогичный товар другого размера, формы, габарита, фасона, расцветки или комплектации» Пост. Правительства РФ от 19.01.1998 № 55 он не вправе требовать обмен купленного изделия в порядке ст. 25 Закона «О защите прав потребителей» и ст. 502 ГК РФ.

С момента подписания Покупателем гарантийного талона считается, что:

- Вся необходимая информация о купленном изделии и его потребительских свойствах предоставлена Покупателю в полном объеме в соответствии со ст. 10 Закона «О защите прав потребителей».
- Покупатель получил Инструкцию по эксплуатации купленного изделия на русском языке.
- Покупатель ознакомлен и согласен с условиями гарантийного обслуживания и особенностями эксплуатации купленного изделия.
- Покупатель ознакомился с Памяткой по уходу и обязуется выполнять указанные в ней правила.
- Покупатель претензий к внешнему виду, комплектности купленного изделия не имеет.

Подпись покупателя \_\_\_\_\_ Дата \_\_\_\_\_

354

Производитель: Forte Group Ningbo Co., LTD  
 Юр. адрес: 13-14-1, Building 9, No. 99, Xiangyun North Road, National High Tech Industrial Development, Ningbo city, Zhejiang Province, China  
 Zone, Ningbo city, Zhejiang Province, China  
 Импортер 1: ООО «Форте Металс ГмбХ»  
 Адрес местонахождения: 400080, Волгоградская область, г. Волгоград, пр. Бетонный, д. 6  
 Импортер 2: ООО «Форте Хоум ГмбХ»  
 Адрес местонахождения: 344002, г. Ростов-на-Дону, ул. Красноармейская, д. 142/50, оф. 321  
 Импортер 3: ООО «ПЕРСПЕКТИВА»  
 Адрес местонахождения: 344082, г. Ростов-на-Дону, ул. Согласия, д. 18, оф. 1  
 Импортер 4: ООО «Форте Климат ГмбХ»  
 Адрес местонахождения: 344003, г. Ростов-на-Дону, просп. Буденновский, д. 62/2, литер М  
 Импортер 5: ООО «Форте Пром Стил ГмбХ»  
 Адрес местонахождения: 400080, г. Волгоград, ул. 40 лет ВЛКСМ, д. 92  
 Импортер 6: ООО «Форте Тулс ГмбХ»  
 Адрес местонахождения: 344002, г. Ростов-на-Дону, просп. Буденновский, д. 62/2, литер М, оф. 16-17  
 Импортер 7: ООО «Форте Пром ГмбХ»  
 Адрес местонахождения: 400031, г. Волгоград, ул. Бахтурова, 12Л  
 Сделано в Китае

making  
**oasis**  
 everywhere

сохраняется  
у клиента

ГАРАНТИЙНЫЙ ТАЛОН (заполняется продавцом)

Модель: \_\_\_\_\_

Серийный номер: \_\_\_\_\_

Дата производства: \_\_\_\_\_

Дата продажи: \_\_\_\_\_

Название продавца: \_\_\_\_\_

Адрес продавца: \_\_\_\_\_

\_\_\_\_\_

Тел. продавца: \_\_\_\_\_

Подпись продавца: \_\_\_\_\_

МП \_\_\_\_\_

making  
**oasis**  
 everywhere

изымается мастером  
при обслуживании

УНИВЕРСАЛЬНЫЙ ОТРЫВНОЙ ТАЛОН

Модель: \_\_\_\_\_

Серийный номер: \_\_\_\_\_

Дата приема в ремонт: \_\_\_\_\_

Номер заказа-наряда: \_\_\_\_\_

ФИО клиента: \_\_\_\_\_

\_\_\_\_\_

Адрес клиента: \_\_\_\_\_

\_\_\_\_\_

Тел. клиента: \_\_\_\_\_

Дата ремонта: \_\_\_\_\_

Подпись мастера: \_\_\_\_\_

making  
**oasis**  
 everywhere

сохраняется  
у клиента

ГАРАНТИЙНЫЙ ТАЛОН (заполняется продавцом)

Модель: \_\_\_\_\_

Серийный номер: \_\_\_\_\_

Дата производства: \_\_\_\_\_

Дата продажи: \_\_\_\_\_

Название продавца: \_\_\_\_\_

Адрес продавца: \_\_\_\_\_

\_\_\_\_\_

Тел. продавца: \_\_\_\_\_

Подпись продавца: \_\_\_\_\_

МП \_\_\_\_\_

making  
**oasis**  
 everywhere

изымается мастером  
при обслуживании

УНИВЕРСАЛЬНЫЙ ОТРЫВНОЙ ТАЛОН

Модель: \_\_\_\_\_

Серийный номер: \_\_\_\_\_

Дата приема в ремонт: \_\_\_\_\_

Номер заказа-наряда: \_\_\_\_\_

ФИО клиента: \_\_\_\_\_

\_\_\_\_\_

Адрес клиента: \_\_\_\_\_

\_\_\_\_\_

Тел. клиента: \_\_\_\_\_

Дата ремонта: \_\_\_\_\_

Подпись мастера: \_\_\_\_\_